

WÖCHENTLICHE REINIGUNG A400/A600/A800/A1000

Tägliche Reinigung durchführen. (Siehe: «Tägliche Reinigung»)

Brühmodul reinigen

01  Tür öffnen.

02  Brühmodulverriegelung im Gegenuhrzeigersinn lösen.

03  Brühmodul entnehmen.

04  Brühmodul reinigen.

05  Brühmodul einsetzen.

06  Brühmodul im Uhrzeigersinn verriegeln.

Dampfzange reinigen

01  Behälter ca. 5 cm mit kaltem Wasser und 30 ml Milchreiniger füllen.
Ca. 1 Minute unter Dampfzange stellen.

02  Autosteam/Dampf wählen.
Die Dampfzange wird gereinigt.

03  Behälter leeren.
Behälter mit kaltem Wasser füllen und unter Dampfzange stellen.

04  Autosteam/Dampf wählen.
Die Dampfzange wird gespült.

05  Behälter leeren
Dampfzange mit Tuch abwischen.

Bohnenbehälter und Pulverbehälter reinigen



01 Tür öffnen.



02 Verriegelungsschieber ganz nach vorne ziehen.



03 Bohnenbehälter nach oben abheben.
Bohnenbehälter leeren.

HINWEIS

Verschmutzung, Schimmelbildung

Der Bohnenbehälter trocknet langsam und kann beim Aufsetzen noch Feuchtigkeit abgeben.

- Bringen sie den Bohnenbehälter nicht direkt mit Wasser in Berührung.
- Verwenden Sie zur Reinigung nur einen angefeuchteten Lappen.
- Beseitigen Sie Spülmittelreste.



04 Bohnenbehälter mit einem trockenen Tuch ausreiben.



05 Bohnenbehälter aufsetzen.



06 Pulverbehälter nach oben abheben.
Pulverbehälter leeren.



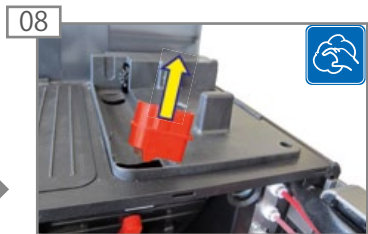
07 Pulverbehälter mit einem Lappen reinigen. Wenn nötig Spülmittel verwenden. Pulverbehälter mit einem trockenen Tuch ausreiben.

⚠ VORSICHT

Schnittverletzungen/Quetschungen

Der Fördermechanismus des Pulverbehälters kann Schnittverletzungen oder Quetschungen verursachen.

- Reinigen Sie den Pulverbehälter vorsichtig.



08 Pulverrutsche mit Bürste reinigen.



09 Pulverbehälter aufsetzen.



10 Verriegelungsschieber bis zum Anschlag hineinschieben.

HINWEIS

Funktionsbeeinträchtigung

Wenn Bohnen- und Pulverbehälter nicht korrekt verriegelt sind, kann die Funktion der Kaffeemaschine und die Produktqualität beeinträchtigt werden.

- Schieben Sie den Verriegelungsschieber bis zum Anschlag hinein.



11 Tür schliessen.

TÄGLICHE REINIGUNG A400/A600/A800/A1000



Ihre Verantwortung für perfekten Kaffeegenuss.

Perfekter Kaffeegenuss setzt eine perfekt gereinigte Kaffeemaschine voraus. Steigern Sie Ihre Produktqualität!

Reinigen Sie Ihre Kaffeemaschine mindestens einmal täglich und bei Bedarf häufiger.

Beachten Sie die 5-Schritte-Methode für alle entnehmbaren Teile.

Beachten Sie die **Warnhinweise** am Bildschirm.



Symbol für Reinigung

Benötigtes Zubehör:

- Reinigungstabletten
- Mikrofasertuch
- Bürstenset
- Reiniger für Milchsysteme (Je nach Ausführung)

5-Schritte-Methode für entnehmbare Teile



I Grobe Verschmutzungen mit Pinsel oder Bürste entfernen.

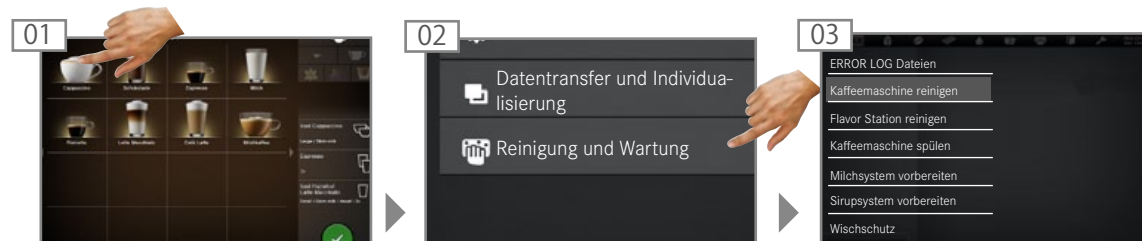
II Teile in Wasser mit mildem Reinigungsmittel 60 Sekunden lang einweichen.
Milchschlauch innen mit Bürste reinigen.

III Teile auswaschen.

IV Teile gründlich spülen.

V Teile trocknen.

Automatische Reinigung am Bildschirm starten bei A400/A600/A800 mit EasyClean



01 In die Wartungsebene wechseln. Gegebenenfalls mit PIN-Code authentifizieren.
Ab Werk lautet der PIN-Code 1111.

02 «Reinigung und Wartung» wählen.

03 «Kaffeemaschine reinigen» bzw. «Flavor Station reinigen» wählen und bestätigen.



Folgen Sie den Anweisungen auf der Bedienoberfläche und bestätigen Sie mit «Weiter».

Die Maschine führt Sie zum nächsten Schritt.

Die Maschine wechselt nach der Reinigung entweder zurück in die Wartungsebene oder in den Energiesparmodus.

Ihr Servicetechniker kann Ihnen die gewünschte Option einstellen.

Automatische Reinigung an der Kühleinheit starten mit CleanMaster bei SU12 und A1000

01



Tür öffnen.
Milchbehälter nach vorne ziehen.

02



Wendeadapter vom Ansaugstutzen nach oben abziehen.
Wendeadapter um 180° drehen.
Wendeadapter auf den Ansaugstutzen setzen.

03



i
Die Symbole zeigen die korrekte Position des Wendeadapter für Milchbezug und Reinigung.

04



Milchbehälter ganz hineinschieben.
Reinigungshebel in Position «Reinigung» drehen.

05




Die Maschine schaltet automatisch in den Reinigungsmodus um. «Ja» drücken um die Reinigung zu starten.



Folgen Sie den Anweisungen auf der Bedienoberfläche und bestätigen Sie mit «Weiter». Die Maschine führt Sie zum nächsten Schritt. Die Maschine wechselt nach der Reinigung entweder zurück in die Wartungsebene oder in den Energiesparmodus. Ihr Servicetechniker kann Ihnen die gewünschte Option einstellen.


Automatische Reinigung an der Kühleinheit starten mit CleanMaster bei SU05

01



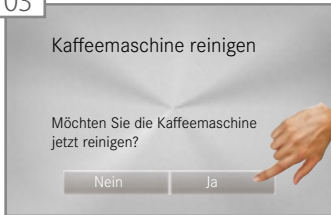
Tür öffnen.
Milchbehälter entnehmen und Milch kühl lagern.

02



Reinigungsbehälter einschieben.

03



Die Maschine schaltet automatisch in den Reinigungsmodus um. «Ja» drücken um die Reinigung zu starten.



Folgen Sie den Anweisungen auf der Bedienoberfläche und bestätigen Sie mit «Weiter». Die Maschine führt Sie zum nächsten Schritt. Die Maschine wechselt nach der Reinigung entweder zurück in die Wartungsebene oder in den Energiesparmodus. Ihr Servicetechniker kann Ihnen die gewünschte Option einstellen.

Reiniger bei CleanMaster wechseln

Deckel abschrauben.
Kartusche ohne Deckel ganz einschieben.
Das Siegel wird automatisch aufgestochen.

